

Editie December 2008

De Praktijk

Door Bob van der Heijden

Het is al weer enige tijd geleden sinds de vorige nieuwsbrief. Binnen de praktijk is het nodige veranderd. Sinds enkele maanden heb ik versterking van een collega dierenarts. Drs. An Van den Abeele is afgestudeerd in Gent (2006) en heeft zich toegelegd op het behandelen van paarden. Binnen de praktijk zal zij zich naast de normale werkzaamheden speciaal gaan bezig houden met de echografie van de buikholte, voortplanting en onderzoek en behandeling van luchtweg patiënten. Het werkgebied van de praktijk is aardig uitgebreid. Veel Duitse klanten weten inmiddels hun weg naar Schimmert te vinden en eens in de 5 weken worden gedurende enkele dagen paarden onderzocht en behandeld op een grote handelsstal in Zweden. In het

In dit nummer

De Praktijk	1
Insuline resistentie bij paarden	1
Wormbestrijding wordt management	2
Digitale Röntgen	4
Gezondheid pakket Paard	5

nieuwe jaar zullen er enkele nieuwe cursussen worden gegeven, waarover meer in de volgende nieuwsbrief en op de website. Deze nieuwsbrief bevat naar ons idee enkele actuele items, we wensen u veel lees plezier.

De medewerkers van Paardenpraktijk Zuid Limburg wensen u Prettige Kerstdagen en een voorspoedig 2009

**Nieuw in 2009
Gezondheidspakket
Paard € 150,-**

Hoefbevangenheid –Insulineresistentie

Door An Van den Abeele

Hoefbevangenheid ontstaat door een verstoring van de bloedsomloop in de hoef, hierdoor wordt de verbinding tussen hoefwand en de hoef beschadigd, wat kan

leiden tot kantelen of doorzakken van de hoef in de hoornschoen.

Hoefbevangenheid kan worden veroorzaakt door een te hoge opname van suikers. Deze opname kan plotseling (grote hoeveelheid) of

over een langere periode plaats vinden (koolhydraatrijk dieet).

Wanneer het paard langdurig een te hoge suikeropname heeft, zou je dit kunnen vergelijken met de humane suikerziekte type 2 vorm (humaan metabool syndroom). Bij het paard heb je een gelijkaardige stofwisselingsziekte namelijk het equine metabool syndroom. Paarden met dit syndroom hebben vaak overgewicht.

Door een langdurig afwijkend dieet met teveel koolhydraten stijgt de glucosespiegel in het bloed, er wordt insuline geproduceerd om dit gehalte te verlagen. Wanneer deze insulinstijging te lang duurt worden de cellen minder gevoelig voor insuline en ontstaat insulineresistentie. Er wordt dan nog meer insuline geproduceerd om de glucosespiegel naar beneden te krijgen. Wanneer een paard vermindert gevoelig is voor insuline of resistent, wordt het risico op hoefbevangenheid groter.

Ook te weinig lichaamsbeweging speelt een rol. Er is eveneens een genetische predispositie, wat zich weerspiegelt in de rasverschillen. Insulineresistentie komt vaak voor bij shetlanders, welsh pony's, New Forest pony en ijslanders. Het komt zelden voor bij kwpn'ers, friezen en fjorden.

Hoe kunnen we vermoeden dat het paard/pony het equine metabool syndroom zou hebben? Het paard/pony is te dik. Het

paard/pony heeft vetafzettingen op atypische plaatsen: nl. verdikte nekband en kruin, vetdepots op de schouders en aan de staartbasis, verdikking rond de anus door vetafzetting. Merries die een onregelmatige cyclus hebben of onvruchtbaar zijn. Het paard/pony wordt toch dik hoewel hij weinig eet. Wanneer het paard/pony veel drinkt en veel plast.

Hoe kunnen we dit onderzoeken? Door in een bloedmonster het insulinegehalte te gaan bepalen. Deze waarde is verhoogd wanneer er meer dan 20 eenheden per ml aanwezig zijn. De insulineresistentie kunnen we behandelen door minder suikers te voeren en het paard/pony meer te laten bewegen. Het is van belang om in het voer het gehalte aan oplosbare koolhydraten te gaan verminderen, dit betekent het vermijden van granen, appels, wortelen, melasse en vers gras. Het beste is om hooi te voeren, met eventueel hiernaast bietenpulp. Men moet in de gaten gehouden worden of het paard/pony zo voldoende mineralen binnen krijgt.

Wil je het paard toch in de wei laten, dan wordt de weidegang het best beperkt tot maximaal twee uur, dit in de ochtend en op een niet te korte weide. Dit omdat suikers worden aangemaakt onder invloed van zonlicht en kort gras meer suikers bevat dan lang gras.

Wormbestrijding wordt management

Door Bob van der Heijden

Wormkuren zijn niet meer zonder recept verkrijgbaar in de winkel. Een belangrijke reden voor deze wijziging is het steeds vaker voorkomen van resistentie van wormen tegen de gangbare ontwormingsmiddelen. Resistentie treedt op door een foutief ontwormbeleid. Dit hoeft niet in te houden dat

u vaker moet gaan ontwormen. Wel beter doelgericht. Uw dierenarts kan helpen met het opstellen van een effectief worm bestrijdingsprogramma

De verschillende wormtypen
grote strongyliden (strongylus vulgaris)

Deze bevinden zich in de dikke en blinde darm en maken een trektocht door de slagaders van de darm. Ze kunnen krampkoliek, koorts, vermagering, een dofte vacht en bloedarmoede veroorzaken. kleine strongyliden (cyathostominae) Deze zijn 0.5 – 2 cm groot. De wormen bevinden zich in de dikke en blinde darm van het paard. De larven kruipen in de darmwand waar zij in winterslaap gaan. Zodra de larven uit de winterslaap komen beschadigen ze de darmwand. Dit veroorzaakt diarree, koliek en vermagering. Soms zijn rode wormpjes op de mest zichtbaar.

spoelworm (parascaris equorum)

Wormen zijn 30 – 50 cm groot. Veroorzaken m.n. bij jonge paarden problemen. De wormen maken vanuit de darm een trektocht naar de lever en longen. Ze kunnen hoesten, neusuitvloeiing, vermoeidheid, vermagering en koliek veroorzaken.

veulenworm (strongyloides westeri)

Deze wormen zijn kleiner dan 1 cm groot. Ze veroorzaken problemen bij veulens tot 6 maanden leeftijd. De wormen kunnen diarree en sterfte veroorzaken.

Van minder groot belang zijn de lintworm (anaplocephala perfoliata), aarsmade (oxyuris equi) en de paardenhorzel (gasterophilus spp).

Wormbestrijding

weidemanagement: door 2 keer per week de mest uit het weiland te halen houdt u de wormbesmetting op het weiland laag. Door de wei te slepen of te hooien worden de mestballen opengebroken. De wormeieren worden blootgesteld aan de zon en sterven snel af. Een alternatief is om de paarden elke 4 weken om te weiden naar een schone, niet besmette wei. Ook het laten begrazen van de wei door bv koeien verlaagt de infectiedruk.

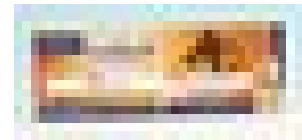
hygiëne op stal en in de wei: minimaal 2 keer per week mest uit weiland verwijderen,

dagelijks mest uit stal verwijderen en 1 maal per week de stal volledig leeg halen helpt een wormbesmetting voorkomen.

gericht en selectief ontwormen:

- pyrantel → spoelworm strongyliden, niet tegen stadia in winterslaap!
- ivermectine, moxidectine → niet tegen lintworm, spoelwormen vaak resistent.
- praziquantel → lintworm

Benzimidazolen en pyrantel moeten elke 6 weken gegeven worden. Ivermectine elke 8 weken, en moxidectine elke 16 – 20 weken. Praziquantel kan 2 keer per jaar gegeven worden.



Mestonderzoek

Door middel van mestonderzoek kan bepaald worden met welke worm en in welke mate uw paard besmet is. 80% van de paarden is namelijk niet of in heel geringe mate besmet met wormen. Bovendien kan gecontroleerd worden of het door u gebruikte wormmiddel

In de maanden december en januari mestonderzoek €15,- per monster

nog effectief is.

Na het uitvoeren van mestonderzoek wordt duidelijk of, en zo ja met welk middel uw paard het beste ontwormd kan worden. Door gebruik te maken van mestonderzoek heeft uw paard minder ontwormbehandelingen nodig. Dit werkt het ontstaan van resistentie tegen.

Als u in uw wormmanagement gebruik wilt maken van mestonderzoek is het verstandig de paarden in maart / april, voordat ze de wei in gaan, te laten controleren. Alleen de paarden die een hoge ei-uitscheiding hebben moeten ontwormd worden. Vervolgens worden de paarden in juli / augustus opnieuw gecontroleerd. Wederom worden alleen de

paarden met een hoge ei-uitscheiding ontwormd. In oktober / november vindt het laatste onderzoek plaats.

Indien uw paard, ondanks niet ontwormen, gedurende het hele jaar een lage ei-uitscheiding heeft, zal hij een natuurlijke resistentie tegen wormen hebben opgebouwd. Uw paard hoeft dan de volgende jaren nog maar 2 keer per jaar gecontroleerd te worden.

Een lintwormbesmetting kan niet via mestonderzoek ontdekt worden. Als uw paard

besmet is met lintworm zijn er kleine, witte lintwormstukjes op de mest te zien. Dit kunt u eenvoudig zelf controleren. Ook een besmetting met de paardenhorzel wordt niet zichtbaar via mestonderzoek. Indien u echter de gele horzeleitjes op de vacht van uw paard verwijderd is de kans klein dat uw paard een besmetting oploopt.

De eitjes van de aarsmade zijn zichtbaar rond de anus van het paard. Ook deze kunnen niet gediagnosticeerd worden bij een mestonderzoek.

**Nieuw in 2009
Gezondheidspakket
Paard € 150,-**

Digitale Röntgen

Door Bob van der Heijden

Sinds april 2008 beschikt de praktijk over digitale röntgenapparatuur. Voor het maken van röntgenfoto's wordt gebruik gemaakt van de nieuwste en snelste technologie. Binnen enkele seconden verschijnt de opname op het beeldscherm en kan beoordeeld worden. Röntgenologische keuringen of screenen van jonge paarden op OCD kan in de meeste gevallen bij u thuis op stal gebeuren. Bij een

kreupelheidsonderzoek zullen direct de benodigde röntgenbeelden worden gemaakt. Doordat de foto's digitaal worden opgeslagen is het mogelijk ze te verzenden per E-mail of op te slaan op een CD.

Voor het fotograferen van grotere aantallen kunt u natuurlijk contact opnemen over de prijs.



Drie opnamen van een spronggewricht. Opname 1 en 2 laten een sprong zien waarbij de onderste gewrichtsspleten zijn

dichtgegroeid. Opname 3 toont normale gewrichtsspleten.

Gezondheid pakket voor uw Paard

Vanaf januari 2009 bieden wij een gezondheid pakket voor uw paard aan. Voor een vast bedrag per jaar wordt uw paard op de belangrijkste gezondheids aspecten

gecontroleerd. Het pakket bestaat uit een winter check in januari, februari of maart en een zomer check in juli, augustus of september.

Het pakket bestaat uit de volgende onderdelen;

- Mestonderzoek op worm eieren, 2 keer per jaar.
- Health Check; controle hart, longen, hoeven, ogen, vacht, mond, controle beweging, conditie score, 2 x per jaar
- Bespreken van het voerprogramma
- Vaccinatie met influenza en tetanus, 1 x per jaar
- Bloedonderzoek algemene screening, 1 x per jaar
- Ivermectine wormkuur in okt/nov tegen horzel larven, 1 per paard
- Twee keer per jaar ontvang u een overzicht met de gezondheidstatus van uw paard

De gezondheid van uw paard is gecontroleerd voor nog geen €0,42 per dag.

Voorwaarden pakket: geldig voor 1 jaar, uitsluitend op afspraak, niet te combineren met spoedgevallen, bevat uitsluitend bovengenoemde onderdelen. Restitutie niet mogelijk. Totale kosten pakket €150,- (normale prijs €200,-) te voldoen bij eerste bezoek (cash/pin)

Nieuw in 2009

Op 14 december 2008 heeft Drs. An Van den Abeele met goed gevolg haar opleiding tot Osteopaat voor paarden afgerond. Zij mag zich nu naast paardenarts ook Equine Osteopath EDO® noemen.

Paardenpraktijk
Zuid Limburg
Haagstraat 6
6333 EP Schimmert

Telefoon:
045-4041850

Fax:
045-4041864

E-mail:
info@paardendierenarts.eu

Agenda:

19 t/m 21 dec.:	werkbezoek Zweden
Kerst/oud&nieuw.:	praktijk alleen geopend voor spoedgevallen
23 t/m 24 jan.:	bezoek Veterinary Sport Horse Congress 2009
7 t/m 8 feb.:	finale Dressage Cup Limburg, Beek
4 t/m 5 april:	Paard en Gezondheid, Beek



We zitten ook op het web!

Bezoek ons op:
www.paardendierenarts.eu

**Nieuw in 2009
Gezondheidspakket
Paard € 150,-**